



Sportování  
#bezodpadu  
na přírodu



Nová litteringová  
studie pomůže  
s odhozenými  
odpadky



S tříděním  
odpadu v ulicích  
pomohou  
i odpadkové koše

# zpr@vodař

ELEKTRONICKÝ ZPRAVODAJ O ODPADECH PRO MĚSTA A OBCE

ČÍSLO 27, 2021

**Třídění odpadů  
je nejdůležitějším  
krokem k jejich  
úspěšné recyklaci**



Vážení představitelé měst a obcí,

máme za sebou jedno z nejsložitějších čtvrtletí, které pamatují. Všichni jsme se museli přizpůsobit nejen nové odpadové legislativě, ale také řadě protiepidemických opatření, jejichž vrcholem byly uzávěry okresů, resp. omezení pohybu na katastr obcí. Dobrou zprávou ale je, že i přes to všechno, třídění odpadu fungovalo bez větších problémů. S příchodem jara se snad začalo blýskat na lepší časy a to nejhorší z pandemie máme za sebou. Je tedy správný čas na první vydání našeho Zpravodaje v tomto roce.

Tentokrát jsme se zaměřili na aktuální legislativu. Řada obcí již zavedla změny v systému třídění, jiné je teprve chystají. S tím, jak ještě více zefektivnit třídění ve vaší obci, Vám mohou pomoci i naši regionální manažeři. Kontakty na ně naleznete na str. 3. Tématu se věnují i první dva příspěvky. Seznámíme Vás i s novými projekty v oblasti třídění odpadu, na kterých se EKO-KOM podílí.

Přeji Vám příjemné čtení, pevné zdraví a plno jarního optimismu.

**Martina Filipová,**  
ředitelka oddělení regionálního provozu

## LEGISLATIVA

# Nová legislativa v praxi

Od 1. 1. 2021, kdy vstoupila v platnost nová odpadová legislativa, se musí celý odpadářský sektor vypořádat s řadou změn. Výjimkou nejsou ani obce, které se musí mimo jiné vypořádat s vyšším skládkovacím poplatkem i se zákazem skládkování využitelných složek odpadu. Řada z Vás, zastupitelů obcí, hledá tedy ještě účinnější nástroje, jak motivovat své občany k důslednému třídění odpadu a minimalizaci směšného odpadu.

▶ Zatímco některé obce sází nebo vsadily již dříve na tzv. door to door systémy, jiné spoléhají na zavedení motivačních

nástrojů, někteří změnili nebo zvažují změnu poplatku za svoz odpadů, jinde pokračují v osvětě, někde se rozhodly pro „léčbu šokem“, což



## ODDĚLENÍ REGIONÁLNÍHO PROVOZU – rozdělení krajů ČR do oblastí

### Oblast Jihozápad

**Lenka Pravdová** – Jihočeský kraj  
**Libuše Pousková** – Plzeňský kraj  
**Hana Szmitková** – Karlovarský kraj

### Oblast Střed

**Kateřina Půlpánová** – Hlavní město Praha  
a Středočeský kraj  
**Pavel Kubásek** – Středočeský kraj  
**Alice Karlíková** – Ústecký kraj

### Oblast Severovýchod

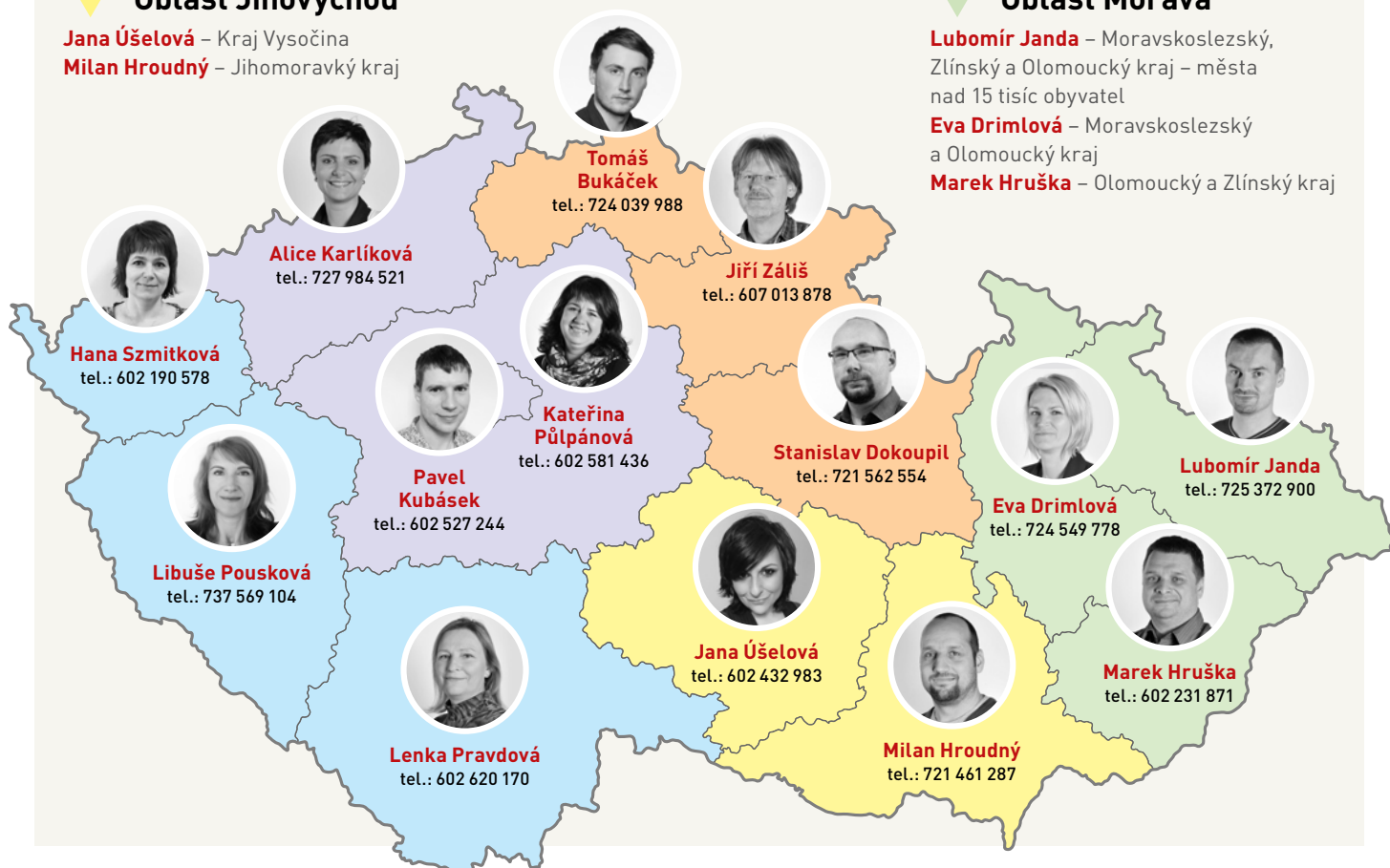
**Jiří Záliš** – Královéhradecký kraj  
**Tomáš Bukáček** – Liberecký kraj  
**Stanislav Dokoupil** – Pardubický kraj

### Oblast Jihovýchod

**Jana Úšelová** – Kraj Vysočina  
**Milan Hroudný** – Jihomoravský kraj

### Oblast Morava

**Lubomír Janda** – Moravskoslezský,  
Zlínský a Olomoucký kraj – města  
nad 15 tisíc obyvatel  
**Eva Drimlová** – Moravskoslezský  
a Olomoucký kraj  
**Marek Hruška** – Olomoucký a Zlínský kraj



v praxi znamená, že prodloužily frekvenci svozu směsného odpadu a spoléhají, že to lidi přiměje více odpad třídit. Efekty těchto opatření jsou různé, stejně jako jsou různí lidé v různých regionech. Rádi bychom Vám ale připomněli, že na to nejste sami. Před jakoukoli změnou, kterou plánujete v odpadovém hospodářství své obce nebo města provést, je důležité nejdříve svůj stávající systém zanalyzovat a prověřit. Je nutné se přesvědčit, zda máte přesnou

a úplnou evidenci, zda máte dobře nastaveny četnosti svozu, dostatečnou kapacitu sběrných nádob, zda každý občan má v dosahu svého bydlíště nádobu na všechny typy odpadu, který nově musí v souladu s novou legislativou třídit. S úpravou systému třídění odpadů Vám rádi pomohou regionální manažeři EKO-KOM. Neváhejte se na ně obrátit. Rádi Vám pomohou posoudit vaši sběrnou síť, mnohdy totiž vidí věci v kontextu celé republiky a dokáží Vám dát

cenné rady. Budou Vám nápomocni i s přípravou podkladů, abyste mohli minimálně jednou ročně informovat své občany o způsobech a rozsahu odděleného soustředování komunálního odpadu, využití a odstranění komunálního odpadu a o možnostech prevence a minimalizace vzniku komunálního odpadu, tak jak Vám to ukládá zákon. Kontakty na příslušného regionálního manažera EKO-KOM, který má na starosti Vaši obec, najdete v přehledu nahoře. ■

## TŘÍDĚNÍ V OBCÍCH

# Třídění odpadů je nejdůležitějším krokem k jejich úspěšné recyklaci

Obce a města ČR v posledních deseti letech učinily veškerá opatření, aby se maximalizovalo množství vytríděných odpadů určených k využití a recyklaci. Nové cíle nastavené od ledna 2021 českou odpadovou legislativou na ně však přenesly další povinnost dosáhnout zásadního omezení skládkování využitelných odpadů.

► Aktuálně je v ČR rozmístěno přes 550 000 nádob na sběr tříděného odpadu a jsou vytvořeny dostatečně kvalitní podmínky pro občany, aby mohli komunální odpady třídit v dostatečném množství. Třídění odpadů je totiž tím nejdůležitějším prvním krokem k úspěšné recyklaci odpadů. ČR má díky intenzivní společné práci obcí a EPR systému pro obaly (rozšířená

odpovědnost, povinnost výrobců obalů Extended Producer Responsibility – EPR) vyřešenou nejsložitější část problému, kterou je ochota většiny obyvatel zapojit se do třídění odpadu.

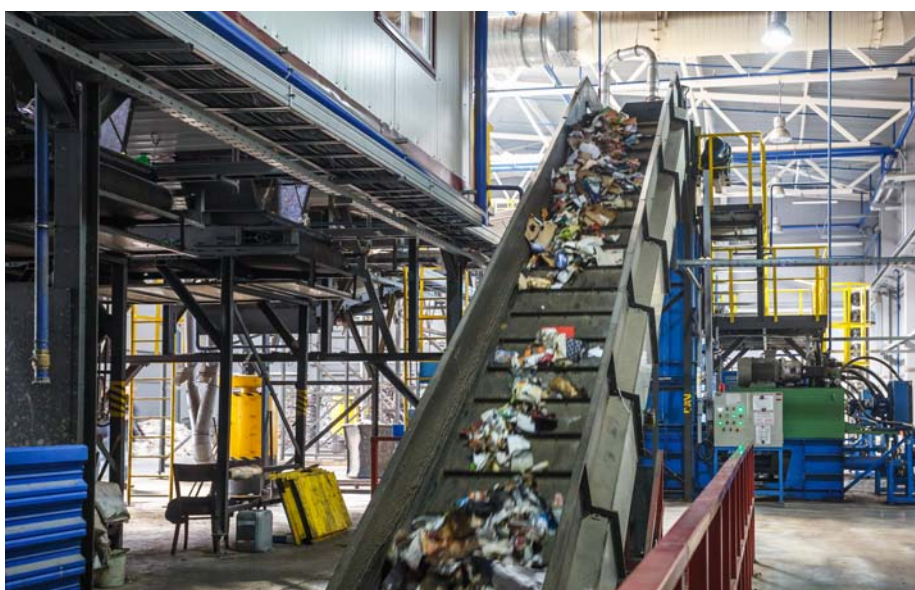
„Nová odpadová legislativa klade náročné požadavky na všechny články v řetězci nakládání s odpady,“ vysvětluje Olga Dočkalová, starostka obce Sudice a svazová expertka

v oblasti odpadů, a pokračuje, „reálné aktivity společností nakládajícími s komunálními odpady, jedno jestli komunální nebo soukromé, jsou zásadním prvkem v dosažení těchto náročných cílů.“

Svaz měst a obcí ČR v tomto směru vítá i aktivní přístup Ministerstva životního prostředí, které organizuje řadu jednání a pomáhá k nalezení řešení v souladu s novými podmínkami a novou odpadovou legislativou.

Nyní je to na odpadových společnostech, aby v souvislosti s novou odpadovou legislativou upravily své fungování a předávaly tříděný sběr na třídící linky takovým provozovatelům, kteří mají nastaveny kvalitní procesy a dosahují dostatečně vysoké účinnosti dotřídění, jako tomu bylo ještě zhruba před pěti lety. Takové třídící linky jsou od Autorizované obalové společnosti (AOS EKO-KOM) odměňovány vyššími příspěvky, které kryjí jejich zvýšené náklady. AOS EKO-KOM totiž zareagovala na omezení skládkování výmětů, které zavedl nový zákon o odpadech, a razantně navýšila platby za kvalitní dotřídění komunálních odpadů, takže není důvod zvyšovat obcím ceny za svoz tříděných odpadů.

Obce mají společný cíl s AOS, a proto se otázkou dostatečné účinnosti třídiček zabývá i Svaz měst a obcí ČR, protože ta je nutná pro plnění povinností obecní samosprávy. Města a obce nemohou a ani



nechtějí do budoucna hradit náklady třídíček, které nemají dostatečnou účinnost. Jednak se tím zhoršuje ekonomika celého třídění, protože bez dostatečné účinnosti se díky omezenému příspěvku od AOS ekonomika procesu zhoršuje. Ale především není akceptovatelné, aby již vytríděný odpad nebyl využit v souladu s pravidlem, kdy materiálová recyklace má přednost před všemi ostatními formami využití a nově i před využitím formou výroby certifikovaných alternativních paliv pro cementárny.

Účinnost cílové třídíčky se tak do budoucna stane jedním z význam-



ných parametrů rozhodování samosprávy o tom, komu konkrétně své odpady svěří. Je nyní na odpadových společnostech, aby upravily své procesy nakládání s komunálními odpady a navázaly obchodní spolupráci s takovými partnery, kteří umí

s odpady pracovat na kvalitní evropské úrovni. Podmínky jsou pro to vytvořeny dostatečné.

„Pokud by odpadové společnosti nepřijaly taková opatření v nakládání s komunálními odpady, která budou odpovídat požadavkům nové odpadové legislativy, je otázkou, zda situaci neřešit zakládáním komunálních odpadových společností, které budou schopné obcím garantovat plnění legislativních požadavků a lepší nakládání s komunálními odpady za odpovídající náklady,“ říká místopředseda Svazu měst a obcí ČR a starosta obce Velký Osek Pavel Drahovzal. ■

## TŘÍDĚNÍ V PŘÍRODĚ

# Sportování #bezodpadu na přírodu

Sportování se těší i v České republice, zejména v této nelehké době, stále větší oblibě. Je způsobem, jak si udržet dobrou fyzickou kondici, očistit svoji psychiku a také vnímat krásy přírody. Soutěživější jedinci pak rádi změří své síly s ostatními sportovci na vybraných závodech pro veřejnost. Právě tato soutěžní klání bývala ale často kritizována, že devastují přírodu a po soutěžících, jejich doprovodu i po organizátorech zůstává spousta odpadků v okolí. Tuto negativní pověst se snaží napravit projekt **#bezodpadu**.



► Někteří organizátoři se již v minulosti snažili na svých sportovních soutěžích zajistit třídění odpadu. Realizace byla často složitá, což mnohé od tohoto kroku odrazovalo. Iniciativa #bezodpadu se proto rozhodla spojit síly se společnostmi EKO-KOM a nabídnout i pro

tuto oblast komplexní řešení. Projekt #bezodpadu je určen organizátorům i individuálním sportovcům, kterým záleží nejen na jejich vlastní kondici, ale i na kondici přírody a stavu životního prostředí.

„Se stoupajícím počtem a popularitou sportovních akcí roste odpo-

vědnost organizátorů, ale i samotných sportovců vůči životnímu prostředí. Cílem organizátorů i široké sportující veřejnosti by neměl být jen pocit z dobrého výkonu či skvěle zorganizované akce, každý by se měl zamyslet také nad tím, jaký dopad má jeho činnost na prostředí, ve kte-



rém sportuje,” vysvětluje Jan Hejda, který stál u zrodu myšlenky.

Iniciativa #bezdotahu má čtyři základní cíle. Zvýšit povědomí o dopadu sportovních událostí na životní prostředí, sdružovat ekologicky smýšlející organizátory a sportovce, poskytnout návod a inspiraci, jak sportovat #bezdotahu a být platformou pro sdílení nápadů a zkušeností pro širokou veřejnost.

„Nabídka stát se partnerem projektu #bezdotahu EKO-KOM samozřejmě uvítal. Sport a třídění odpadu mají k sobě totiž velmi blízko, stejně jako např. hudební festivaly a třídění odpadů. Efekt třídění odpadů ve sportovní sféře si EKO-KOM ověřil již prostřednictvím několika pilotních projektů v uplynulých letech. A díky iniciativě #bezdotahu můžeme tuto myšlenku ještě více rozvíjet a oslovit nejen sportovce a jejich doprovod, ale také organizátory různých sportovních akcí,” řekl ke spolupráci Lukáš Grolmus, ředitel komunikace a marketingu společnosti EKO-KOM.

## K dokonalosti stačí splnit jen 8 kroků

Projekt se skládá z osmi konkrétních kroků, které pomohou jak organizátorům, tak samotným účastníkům, sportovat bez dotahu. Konkrétně jde o třídění odpadu, digitalizaci, vzdělávání, omezení plýtvání jídlem, omezení jednorázových plastů, minimalizaci uhlíkové stopy, využívání zneupoužitelné vybavení a zelenou energii. Díky plnění těchto kroků se sportovní akce mohou zařadit mezi certifikované akce #bezdotahu. Vše funguje na dobrovolné bázi. Hodno-



cení bude probíhat přímo ze strany účastníků a závodníků. Ti také zároveň mohou odeslat zpětnou vazbu, velmi užitečnou pro pořádání dalších akcí.

„Již v minulosti se na nás obraceli někteří organizátoři sportovních akcí, že by na přání sportovní veřejnosti rádi zavedli třídění odpadů. Zatímco někteří pořadatelé měli zcela jasnou představu, jiní netušili, jak by mělo třídění na jejich akci vypadat. Díky projektu #bezdotahu mohou organizátoři jednak sdílet své nápady s ostatními, inspirovat se od jiných a oslovovat ekologicky smýšlející sportovce. Jak organizátoři plní požadavek na třídění odpadů, ale i další ekologické kroky, budou hodnotit sami sportovci a návštěvníci. To organizátoři jistě ocení a snad je to bude i motivovat k dalším aktivitám směřujícím ke snížení dotahu na životní prostředí,” dodal Lukáš Grolmus.

Více informací o projektu najdete na webu [bezdotahu.com](http://bezdotahu.com). ■

## LITTERING

# Nová litteringová studie pomůže s odhozenými odpadky

Od podzimu 2020 do konce roku 2021 vzniká na základě terénních šetření litteringová studie, jejímž zadavatelem je EKO-KOM, a.s, zpracovatelem studie je pak IEEP, Institut pro ekonomickou a ekologickou politiku při Fakultě sociálně ekonomické UJEP.

▶ Hlavním cílem studie je zmapovat současnou situaci s množstvím a materiálovým složením litteringu, navrhnout nástroje předcházení vzniku a regulace tohoto fenoménu a v neposlední řadě navrhnout systém sdílení

nákladů na úklid pohozených odpadů ve městech, kolem komunikací i v přírodě.

Součástí této studie jsou terénní šetření na vybraných lokalitách, které jsou typické vznikem litteringového odpadu. Tyto sběry započaly

už minulý rok na podzim, znovu jsme se do terénu vypravili v březnu, a to konkrétně do obce Černošín v Plzeňském kraji a jejího okolí. V dubnu jsme litteringový odpad sbírali například v Třebíči, Znojmě či v NP Podyjí a pokračovat budeme až do konce roku 2021. Sběry odpadu v rámci jednoho města probíhají na několika různých místech, abychom o tzv. litteringu dostali co nejkomplexnější představu.

Zejména se jedná o centrální části (především pěší zóny, či náměstí), obchodní ulice, místa pro odpočinek





(parky), plochy pro pořádání venkovních akcí, dopravní komunikace, resp. jejich okolí (silnice I., II., III. třídy), okolí železničních tratí, zastávky a nádraží veřejné dopravy, odpočívadla a parkoviště, čerpací stanice a cyklostezky. Z jedné lokality tak získáme 10–20 vzorků litteringového odpadu. Velikost vlastních vzorků je pak závislá od toho, kolik pohozených odpadů na místě v danou chvíli najdeme. Sebrané vzorky následně

analyzujeme podle jasně stanovené metodiky – nasbíraný odpad řadíme do jednotlivých látkových skupin a určujeme jeho hmotnost, objem a četnost výskytu. Ke vzorkům máme i doplňující informace o způsobu čištění sbírané plochy, dostupnosti odpadkových košů či dobu uplynulou od posledního čištění či sběru. Získáme tak představu o tom, jaký časový úsek sebraný vzorek odpadu reprezentuje.

V NP odebíráme vzorky litteringu z okolí stezek, přístřešků, či komunikací procházející daným územím. Mezi sbírané lokality patří i rekreační vodní plochy a vodoteče. Sběry se na jednotlivých lokalitách budou opakovat v litteringové a nelitteringové sezóně (různé pro různé typy lokalit). O průběhu samotné studie i o tom, jak nám může právě Vaše obec s touto studií pomoci, se dozvíte více **ZDE:** ■



▶ Chcete se podělit o Vaše zkušenosti s litteringem? Zavedli jste ve Vašem městě, či obci nějaký zajímavý přístup k prevenci vzniku litteringu? Nebo se chcete zapojit do této litteringové studie? Napište nám a sdílejte Vaše zkušenosti (pozitivní i negativní) s ostatními městy a obcemi v České republice a vyplňte **DOTAZNÍK ONLINE** na <https://docs.google.com/forms/d/e/1FAIpQLSdzvkJDslWFmuslcM80TA490fPd7N1h7EjgJCahAygCAqckow/viewform>.



## TŘÍDĚNÍ V OBCÍCH

# S tříděním odpadu v ulicích pomohou i odpadkové koše

Denně na ulici lidé produkují značné množství odpadu, který končí v menších odpadkových koších. Jedná se přitom o odpad, který je z části velmi dobře tříditelný a recyklovatelný. Pokud vaše obec uvažuje o zavedení možnosti třídění do pouličních košů, přinášíme Vám řadu tipů, na co při přípravě systému nezapomenout.

► V prvních fázích je samozřejmě vhodné prodiskutovat optimální nastavení nově zaváděného systému s vaší svozovou firmou a také s dotřídňovací linkou, na níž vaše tříděné odpady končí. Svazová firma musí být schopna odpadkové koše snadno vyvážet a dotřídňovací linka musí být schopna odpady efektivně dotřídřit a následně odeslat k recyklaci.

### Jaké odpady je vhodné třídřit

Na základě rozborů směsných odpadů, které obvykle lidé do košů odkládají, se ukazuje, že má smysl zavádět třídění plastů, skla a kovů. Papír, který se nachází v odpadkových koších, obvykle není recyklovatelný, protože se jedná o papírové ubrousky nebo jednorázové znečištěné tácky či kelímky (ty navíc často bývají potažené tenkou vrstvou plastu, která znemožňuje jejich recyklaci). Bioodpad má obvykle charakter gastroodpadu, který je možné zpracovat pouze v patřičných bioplynových stanicích.

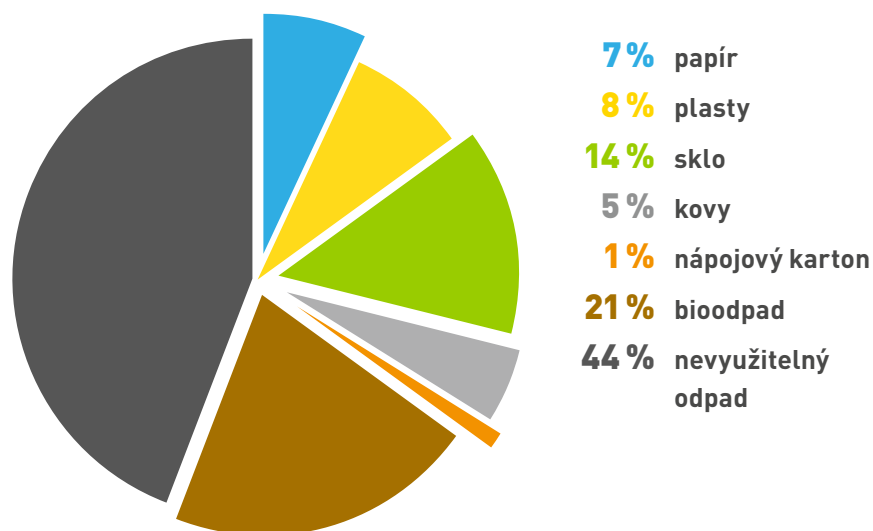
Z hlediska snadné obsluhy a pochopitelnosti pro občany není vhodné zavádět příliš mnoho kategorií odpadu. Pokud vaše svazová firma a dotřídňovací linka budou souhlasit, nabízí se třídění v systému:

- **plasty + nápojový karton + kovy**
- **sklo**
- **zbytkový odpad**

### Výběr vhodných odpadkových košů

Na to, jak by měly ideálně vypadat odpadkové koše z hlediska urbanismu, jsme se zeptali Ing. arch. akad. arch. Jiřího Klokočky, který urbanismus vyučuje na univerzitě v belgické Lovani a na Českém vysokém učení technickém (ČVUT) v Praze.

„Zejména pro větší města by mohlo být zajímavé vypsát na odpadkové koše (a případně i další s nimi spjatý mobiliář) mezinárodní designovou a urbanistickou soutěž. I bez ní je ovšem možné vybrat koše s kvalitním designem, který bude ladit s již použitými lavičkami, pouličním osvětlením nebo již umístěnými odpadkovými koši. Koše by určitě neměly podporovat vizuální smog



Průměrná hmotnostní skladba netříděného komunálního odpadu z odpadkových košů (průměr z 10 vzorků v průběhu let 2019 a 2020).



**Vratislavské náměstí s ukázkou uspořádání mobiliáře do jedné řady.**

© EKO-KOM, a.s.

*a je pochopitelné, že velikost i vzhled budou reflektovat mírně jiné požadavky při umístění v historických centrech, a zase jiné při umístění v parcích nebo na sídlištích.“*

Je velmi vhodné, aby koše měly stříšku, která částečně zamezí, aby vítr odpady ze zaplněných košů rozfoukal po okolí. Zároveň stříška omezuje využitelný prostor pro vhoz, což zabrání tomu, aby do košů lidé odkládali větší kusy odpadu nebo odpady v celých taškách. Pro takové odpady by i nadále měly sloužit klasické kontejnery na třídění. Zároveň menší vhozovací otvor částečně zabrání vybírání odpadů z koše (a s tím spojené tvorbě nepořádku v okolí).

Při výběru košů by měl být kladen velký důraz na jejich bytelnost a případnou opravitelnost. Koše by

měly odolávat vandalismu, měly by umožnit pevné připevnění k zemi a výměna poškozených částí musí být snadná a nenákladná. Koše by měly být také omyvatelné (např. vysokotlakými čističi).

### **Z hlediska svozu**

Design odpadkových košů je také důležitý pro jejich jednoduché a efektivní vyprazdňování vaší svozovou firmou. Odpadkové koše musí umožňovat velmi jednoduché a rychlé vyprázdňování pracovníky svozové firmy. Není tedy vhodné, aby bylo nutné odemykání klíčem nebo jiným nástrojem. Zároveň by měl být koš navržen tak, aby se minimalizovalo nebezpečí zaseknutí pohyblivých nebo odnímatelných částí a koše nešly vyprázdnit nebo naopak po vyprázdňování opět připravit k použití.

Pro snadné vyprázdňování košů se nabízí využití různobarevných pytlů vyrobených z plastového recyklátu. Pro každou samostatnou komoditu tříděného sběru mohou být používány pytle vybrané barvy. Pracovníci svozové firmy mohou následně vybrat z košů všechny tříděné odpady najednou (tj. při jednom svozu) a v pytlích je odvézt multikárou nebo jiným svozovým prostředkem. Pytle mohou být následně dotříděny podle barev na sběrném dvoře nebo překládací stanici.

Jinou variantou svozu, která nevyužívá pytle, je vysypávání tříděných odpadů z pevné vnitřní vložky koše (nebo přímo z koše samotného) přímo do určených sběrových prostředků na svozovém autě.

*„V každém případě je nezbytné, aby mohla svozová firma zajet auto-*

mobilem co nejbliže k odpadkovým košům. Umístění košů je tedy nutné volit tak, aby byly svozové technice snadno dostupné," upozorňuje Pavel Stuchlík ze společnosti AVE CZ v Berouně, kde o zavedení košů na třídění odpadu již diskutují.

## Umístění

Největší smysl dává umístění košů na třídění v místech, kde je již nyní produkováno velké množství pouličních odpadů. Jedná se zejména o centra měst, ať už turisticky navštěvovaná nebo komerčně zajímavá. Koše by měly být rozmístovány ideálně se stejnou logikou, s jakou byly doposud umísťovány obyčejné koše na směsné pouliční odpady. Zejména je tedy potřeba dodržet dostatečnou hustotu odpadkových košů, protože i zde platí, že krátká docházková vzdálenost je jedním z nejvýznamnějších faktorů, který rozhoduje o třídění či netřídění.

Kromě toho se ovšem nabízí také umístění nových košů do parků nebo alespoň na jejich okraje (do míst, kudy lidé do parku vstupují). Umístění na sídlišťích nebo jiných místech může najít své opodstatnění u dětských hřišť nebo jinde tam, kde se shromažďují lidé.

Samostatnou kapitolou je pak umístění v blízkosti sportovišť nebo jiných míst, kde se vyskytuje velké množství lidí spíše nárazově (např. kvůli kulturním akcím). Na těchto místech je ale nutné zvážit, zda není vhodnější použít klasické kontejnery na tříděný odpad o větších objemech.

Vhodné umístění odpadkových košů jsme konzultovali s Ing. arch. Kristinou Ullmannovou z Institutu plánování a rozvoje hlavního města

Prahy (IPR), která doporučuje, aby byly všechny prvky mobiliáře (tj. např. lampy pouličního osvětlení, lavičky, odpadkové koše nebo i různé rozvodny) ve veřejném prostoru umísťovány do jedné linie. Takové umístění působí uspořádaně a umožňuje snadnou obsluhu a další využití veřejného prostoru. Právě toto uspořádání ilustruje fotografie z polské Vratislavi.

Další tipy, jak na vhodné umístění odpadkových košů (nejen na třídění) v městském prostoru, nabízí

**Manuál tvorby veřejných prostranství**, který IPR vydal v roce 2014.

## Informování

O možnosti a vhodném způsobu třídění odpadů do košů je nezbytné informovat jak místní obyvatele (prostřednictvím běžných a oskousaných informačních kanálů), tak i turisty. Druhou jmenovanou skupinu je možné na správné zásady třídění upozornit například ve spolupráci s místními ubytovacími zařízeními (hotely, penziony aj.)

## Na co byste neměli zapomenout při plánování zavedení třídění do odpadkových košů:

- prodiskutovat vhodný systém se svozovou firmou a dotřídňovací linkou
- stanovit jaké komodity se budou třídít
- vhodný design košů
  - designová soutěž
  - soulad s ostatním mobiliářem
  - nesmí podporovat vizuální smog
  - stříška, která zamezí rozfoukání a vybírání odpadu z košů
  - robustnost, opravitelnost, omyvatelnost
  - snadná obsluha při vyprazdňování (použití různobarevných pytlů nebo přímý výsyp – vždy konzultovat se svozovou firmou)
- vhodné umístění
  - dostupnost pro malé svozové vozidlo
  - umísťovat tam, kde nyní opravdu vznikají odpady
  - umístění do parků nebo na jejich okraje
- informování
  - trvalých obyvatel: běžnými informačními kanály
  - turistů: prostřednictvím ubytovacích zařízení
  - vícejazyčné nápisy přímo na koších
- evidence: pro účely systému EKO-KOM lze vykazovat odpady sebrané do odpadkových košů na třídění; princip vykazování i odměna odpovídá vykazování tříděných odpadů sbíraných do kontejnerů (ovšem uváděno jako samostatný typ sběrných nádob)



nebo v informačních centrech. Vzhledem k důrazu na estetiku odpadkových košů není předpokládáno jejich polepování výraznými samolepkami s instrukcemi, jak třídit. V místech se zvýšeným pohybem zahraničních turistů je tedy vhodné mít na koších

popisky s názvy tříděných odpadů ve více jazycích. Ty mohou být doplněny o jednoduché piktogramy.

### Evidence

Odpady, které lidé odloží do odpadkových košů, je vhodné evidovat

pod katalogovými čísly, uvedenými výše. Do systému EKO-KOM je možné takto odděleně sebrané odpady vykazovat také. Do čtvrtletních výkazů jsou od 1. kvartálu 2020 vykazovány jako samostatný typ nádoby (označení OK – odpadkový koš).

Ačkoli jsou do výkazu tyto nádoby uváděny samostatně, jsou považovány za typ nádobového sběru. Odměna za tříděné odpady sebrané do odpadkových košů tak je ve stejné výši jako za odpady sebrané prostřednictvím klasického nádobového sběru.

### Na závěr

Nezapomeňte, že v některých případech bude nově nastavený systém vyžadovat menší či větší doplnění vaší obecně závazné vyhlášky o systému sběru a třídění odpadů. ■

## TŘÍDĚNÍ V OBCÍCH

# Úpravy kontejnerových stání podpořil také EKO-KOM

Kontejnerová stání jsou nedílnou součástí veřejného prostoru. Každý člověk produkující odpad musí řešit, kam s ním a jak ho správně vytrídít. Nejčastěji k tomu slouží veřejná stanoviště barevných kontejnerů pro sběr využitelných složek komunálního odpadu.

► Místa pro kontejnery byla častokrát vybudována před desítkami let v rámci výstavby jednotlivých sídlišť. Existují tedy různé betonové plochy, k vidění

jsou i mohutné dosluhující přístřešky, které se stávají místy i nebezpečné. Jindy jsou nádoby umístěny pouze u kraje silnic nebo přímo na ploše veřejné zeleně. Kontejne-

ry tak mohou někdy bránit pohybu chodců ale i vozidel a pohled na některá stanoviště není ani příliš estetický.

Řada měst a obcí proto opravuje stávající kontejnerová stání či buduje nové plochy, přístřešky a oplocení, kde jsou umístěny právě nádoby na sběr komunálních odpadů. Tuto činnost v loňském roce podpořila také naše společnost. Do vybraných čtrnácti měst z různých míst ČR jsme zajistili a dodali typizované




vzorové oplocení vyrobené v ČR, z recyklovaných směsných plastů. Ty pochází právě ze žlutých kontejnerů.


Toto oplocení zakrývá jednotlivé nádoby a stanoviště se stává méně esteticky rušivým ve veřejném prostoru. Využití recyklovaného plastu mělo své opodstatnění. Každý, kdo přijde na takové stanoviště vytřídit své odpady, uvidí, co lze následně z jeho vytříděného plastu, mimo jiné, vyrobit. Každé stanoviště bylo doplněno informačním panelem, na kterém byl zobrazen recyklační cyklus právě směsných plastů. Věříme, že toto řešení bude inspirací pro další města a obce při obnově či výstavbě kontejnerových stání. ■


## EKO-KOM – systém s dlouhodobými výsledky

Díky spolupráci obalového průmyslu, obcí, měst a celého odpadového sektoru dosahuje systém EKO-KOM celoevropsky špičkových výsledků v třídění a recyklaci obalových odpadů.

**1,25 mil.**  téměř 1,25 mil. tun jednorázových obalů uvedených ročně na trh

**76 %**  76 % obalů se v ČR vytřídí a předá do procesu úpravy pro recyklaci nebo jiné využití

**900 000 t**  přes 900 000 t v ČR je ročně vytříděno a předáno k dotřídění přes 900 000 tun obalových odpadů

**> 550 000**  v ČR je více než 550 000 barevných nádob na tříděný sběr odpadů



**> 21 000**  přes 21 000 zapojených podniků a firem

**> 6 100**  více než 6 100 obcí a měst zajišťuje třídění odpadů v systému EKO-KOM

**INFOSERVIS | [www.ekokom.cz](http://www.ekokom.cz)**

Seznamte se s našimi projekty, studiemi, analýzami a sledujte sekci **INFOSERVIS** na stránkách [www.ekokom.cz](http://www.ekokom.cz).

- odpadová strategie AOS EKO-KOM pro nadcházející období
- ekonomika odpadového hospodářství obcí
- výsledky rozborů směsných komunálních odpadů
- ...a ještě mnohem víc



**73 %**  
přes 73 % obyvatel ČR  
**TŘÍDÍ ODPAD**



# Bazar

■ Zvony se spodním výsypem na plast a papír, které má obec Helvíkovice ve výpůjčce od společnosti EKO-KOM, budou k dispozici od dubna 2021:

papír: 1x 1,3 m<sup>3</sup>, 6x 1,5 m<sup>3</sup>

plast: 1x 1,3 m<sup>3</sup>, 5x 1,5 m<sup>3</sup>

■ Dále obec nabízí k odprodeji svoje nádoby:

papír: 3x 1,3 m<sup>3</sup>, 1x 2,5 m<sup>3</sup>

plast: 2x 1,3 m<sup>3</sup>, 1x 1,5 m<sup>3</sup>, 5x 2,5 m<sup>3</sup>

Pro informace o prodeji kontaktujte starostku Bc. Janu Kolářovou, telefon: 602 310 717, e-mail: starosta.ouhelvikovice@orlicko.cz



Na tomto místě nabízíme obcím bezplatnou inzerci na téma „koupím, prodám, vyměním nebo přenechám“ v souvislosti s nakládáním s odpady nebo tříděním a recyklací. Svoje inzeráty můžete posílat v elektronické podobě na adresu: [redakce@ekokom.cz](mailto:redakce@ekokom.cz), do předmětu, prosíme, uveďte heslo **BAZAR**. Děkujeme.

## Informační samolepky na kontejnery

Společnost EKO-KOM, a.s., nabízí bezplatně obcím informační samolepky na kontejnery na tříděný odpad. V případě zájmu, prosíme, kontaktuje svého příslušného regionálního manažera.

**PLASTY**

Plastové odpadky, PET lahve, PET lahve s obsahem nápoje, výsypky a plast.

Nevhazujte obaly ze zbytků potravin, od chemikálií a nebezpečných látek, neovadlé tablety, prostředky na ochranu rostlin.

Tříděním odpadu umocníte jeho další využití. DĚKUJEME VÁM, ŽE TŘÍDÍTE!

[www.jaktridit.cz](http://www.jaktridit.cz) [www.ekokom.cz](http://www.ekokom.cz)

**PAPÍR**

Kanadické papír, papír, papírové obaly, papírové obaly, noviny, časopisy, plakáty, listy.

Nevhazujte dětské pleny, ušlechtlé voskové, mokré, mastné nebo jinak znečištěný papír.

Tříděním odpadu umocníte jeho další využití. DĚKUJEME VÁM, ŽE TŘÍDÍTE!

[www.jaktridit.cz](http://www.jaktridit.cz) [www.ekokom.cz](http://www.ekokom.cz)

**PAPÍR**

Prosíme, sešlápnout nebo rozložit!

Děkujeme!

[www.jaktridit.cz](http://www.jaktridit.cz) [www.ekokom.cz](http://www.ekokom.cz)

**PET LAHVE**

Prosíme, sešlápnout!

Děkujeme!

[www.jaktridit.cz](http://www.jaktridit.cz) [www.ekokom.cz](http://www.ekokom.cz)

**NÁPOJOVÉ KARTONY**

PATŘÍ DO TĚTO NÁDOBY

Nevhazujte obaly ze zbytků nápojů!

Tříděním odpadu umocníte jeho další využití. DĚKUJEME VÁM, ŽE TŘÍDÍTE!

[www.jaktridit.cz](http://www.jaktridit.cz) [www.ekokom.cz](http://www.ekokom.cz)

**SKLO** čiré

Skleněné nádoby, lahve od nápojů, sklenice.

Nevhazujte tabulkové a barevné sklo, porcelán, keramiku, autosklo, drátěné sklo a zrcadla!

Tříděním odpadu umocníte jeho další využití. DĚKUJEME VÁM, ŽE TŘÍDÍTE!

[www.jaktridit.cz](http://www.jaktridit.cz) [www.ekokom.cz](http://www.ekokom.cz)

**SKLO** směš

Skleněné nádoby, lahve od nápojů, tabulkové sklo.

Nevhazujte porcelán, keramiku, autosklo, drátěné sklo a zrcadla!

Tříděním odpadu umocníte jeho další využití. DĚKUJEME VÁM, ŽE TŘÍDÍTE!

[www.jaktridit.cz](http://www.jaktridit.cz) [www.ekokom.cz](http://www.ekokom.cz)

**KOVOVÉ odpady**

Hřebky od potravin, nádobní desky, Otvárací kování, plechovky a demontážní nástroje.

Nevhazujte obaly znečištěné zbytky potravin a nebezpečnými látkami!

Tříděním odpadu umocníte jeho další využití. DĚKUJEME VÁM, ŽE TŘÍDÍTE!

[www.jaktridit.cz](http://www.jaktridit.cz) [www.ekokom.cz](http://www.ekokom.cz)